



ANIVERSARIO  
COCEMFE ALBACETE



EDITORIAL

# 35 años

## Defendiendo derechos, construyendo accesibilidad, avanzando en inclusión...



Treinta y cinco años después de que una generación de personas con y sin discapacidad se conjuraran para crear la Federación de Asociaciones de Personas con Discapacidad Física y Orgánica de la provincia de Albacete, seguimos mirando hacia adelante con la misma convicción que entonces: **trabajar por la igualdad, la autonomía y la plena participación social de las personas con discapacidad física y orgánica.**

Celebrar este aniversario significa reconocer un camino colectivo hecho de esfuerzo, de conquistas sociales y de compromiso. Significa recordar que hoy nos damos cita en este Centro de Atención a Personas con Grandes Discapacidades, que no solo es un recurso, sino parte del ADN de este barrio, y que este logro resume décadas de luchas, aprendizajes y valentía compartida.

Pero también es tiempo de reafirmar que **queda mucho por hacer.** Tal como expresamos desde el movimiento asociativo autonómico, una ciudad, un pueblo o un municipio que no garantiza la accesibilidad universal no puede considerarse inclusivo. La accesibilidad sigue siendo el derecho llave, el derecho que abre la puerta a todos los demás.

Mirar atrás es reconocer el avance. Hubo un tiempo en que Albacete tenía solamente cuatro reservas de aparcamiento para personas con discapacidad y la accesibilidad era excepcional. Hoy, gracias a la implicación institucional, al tejido asociativo y al esfuerzo de miles de familias, contamos con más de 500 reservas, rampas en más del 90% de nuestras calles y el 95% de los edificios públicos son accesibles.

Este progreso no ha sido casual. Hemos impulsado más de 50 programas con un objetivo común: que las personas con discapacidad física y orgánica mejoren su calidad de vida. Hemos trabajado en transporte adaptado, sensibilización, empleo, formación, proyectos europeos, accesibilidad universal y servicios sociosanitarios. Hemos construido recursos tan emblemáticos como el **Centro Infanta Leonor**, un hogar, una familia, un lugar lleno de vida que representa nuestro corazón institucional.

Hemos avanzado también desde la reivindicación. Como afirmamos en las Cortes, las barreras persisten en vivienda, transporte, urbanismo, educación y sanidad, y su existencia supone una vulneración de derechos. Por eso defendemos que la nueva Ley de

ros protagonistas de esta historia y que con su fuerza y humanidad nos enseñan cada día lo que significa vivir con coraje.

La experiencia de Castilla-La Mancha demuestra que la accesibilidad no es solo un deber jurídico, sino un instrumento de cohesión. Medidas como la rampa única, elevación de pasos de peatones, entornos peatonales o puertas automáticas benefician a toda la ciudadanía, porque la accesibilidad universal mejora la vida colectiva.

Hoy seguimos recibiendo incidencias a través de AccesibilidadApp, más de 500 en el último periodo, un indicador claro de que la accesibilidad es un proceso vivo que exige atención permanente. Nuestro compromiso, como siempre, es seguir trabajando, dialogando y exigiendo que la accesibilidad universal sea un compromiso firme, real y efectivo.

El movimiento asociativo nunca ha avanzado solo. Lo que hemos alcanzado se ha logrado porque existe una alianza profunda con ayuntamientos, diputaciones, Junta de Comunidades, Gobierno central, entidades europeas, empresas, medios de comunicación y sociedad civil. Como señalamos en nuestro aniversario, la fuerza sois todos vosotros.

Pedimos a las administraciones públicas que sigan confiando y contando con COCEMFE Albacete, porque queremos continuar siendo agentes colaborativos, rigurosos y responsables, defensores firmes de los derechos de las personas con discapacidad.

Hoy Albacete no solo está cambiando: se está transformando. Es una ciudad más accesible, más social, más participativa e igualitaria. Es un territorio que entiende que un municipio moderno y avanzado se mide por su capacidad de no dejar atrás a quienes más ayuda necesitan.

El desafío que ahora afrontamos es consolidar y profundizar este modelo. Fortalecer la autonomía, la participación, la accesibilidad y la calidad de vida. Un desafío que afrontamos con convicción, porque esperamos y deseamos aportar nuestro granito de arena al progreso de esta ciudad, de esta provincia, de esta región y de este gran país que es España.

Treinta y cinco años después, lo que somos puede explicarse en una frase que resume nuestra esencia colectiva: **“Esto es y así somos COCEMFE Albacete.”** Con nuestra historia, con nuestras alianzas, con nuestra lucha diaria, con nuestra visión de futuro.

Seguimos adelante, con pasión, con compromiso y con la certeza de que aún quedan muchos logros por conquistar.



Accesibilidad contemple planificación, presupuesto y compromiso político real: sin ello, la accesibilidad no se convierte en realidad.

Nada de esto habría sido posible sin las personas que han sostenido esta historia. Presidentes y presidentas, juntas directivas, profesionales, usuarios y familias, voluntariado, asociaciones, administraciones y aliados estratégicos. Tal como expresamos en nuestros discursos, “sin vuestra implicación no seríamos lo que somos”. Honramos también a quienes ya no están, mujeres luchadoras, ejemplos de superación que nos dejaron un importante legado, así como compañeros que dedicaron su vida a la mejora de nuestro colectivo.

Del mismo modo, sentimos orgullo al afirmar que los usuarios del Centro Infanta Leonor son los verdade-

SALUDA

# Cocemfe cumple 35 años de labor eficaz e imprescindible

**Manuel Serrano**  
Alcalde de Albacete

Cocemfe es una de las entidades más activas e influyentes de Albacete, una organización ejemplar y modélica, que cumple 35 años centrada en un único objetivo: mejorar la calidad de vida y las expectativas vitales de las personas con discapacidad. La inclusión y la igualdad de todas las personas, ese ideal al que toda sociedad debe tender y por el que todos debemos trabajar, es el 'leit motiv' de Cocemfe, la Confederación Española de Personas con Discapacidad Física y Orgánica y su representación albaceteña.

El Centro de Atención Integral a Grandes Discapacitados Físicos y Orgánicos 'Infanta Leonor' simboliza y ejemplifica el trabajo de Cocemfe-Albacete. Se puso en marcha en 2009, y supuso un punto de inflexión en la atención residencial, además de dinamizar y dar servicios a sus usuarios a través del centro de día. La máxima autonomía personal y la dignidad son los principios fundacionales de este centro, que también sirve a Cocemfe como sede y base de operaciones.

Cocemfe-Albacete aglutina a 23 asociaciones y representa a más de 3.500 personas con discapacidad en la provincia de Albacete. La labor de esta asociación es un logro colectivo, de todas sus asociaciones y colaboradores, pero sería injusto dejar de ponderar el papel de su presidente, Marcelino Escobar. Él es un referente y un

activo impagable en el mundo de la discapacidad. Creo que no exagero si digo que me honro de ser su amigo y de tenerlo como inspiración: ni Cocemfe ni Albacete sería lo que son sin la aportación de Marcelino.

La Oficina de Accesibilidad, que gestiona directamente Cocemfe, es un órgano que nos ayuda a eliminar barreras y avanzar en la inclusión, que es la base de la igualdad de oportunidades para todas las personas. La Oficina no sólo nos advierte al Ayuntamiento de las actuaciones necesarias a nivel arquitectónico, sino que además nos impulsa a avanzar en la supresión de cualquier barrera social ante carencias o dificultades; debemos trabajar para que todos puedan moverse, vivir disfrutar del ocio o trabajar en la ciudad. La campaña de concienciación que acabamos de poner en marcha es un recordatorio de que la accesibilidad es una labor conjunta en la que todos debemos colaborar.

El acto que Cocemfe organiza con motivo de su 35 aniversario no sólo debe servir para reconocer a los premiados y celebrar una efeméride. Debe servir, sobre todo, para reafirmarnos en un compromiso y una voluntad férrea: la voluntad de conseguir la igualdad radical de todos y todas en Albacete, una ciudad accesible y amable donde todos puedan alcanzar sus sueños y aspiraciones sin barreras ni impedimentos.





SALUDA

# Cocemfe Albacete

## Faro de dignidad, de igualdad y de esperanza

### Santiago Cabañero Masip

Presidente de la Excelentísima Diputación Provincial de Albacete

COCEMFE Albacete es, desde su nacimiento, un faro de dignidad, de igualdad y de esperanza para centenares y centenares de personas y, al mismo tiempo, se ha convertido en motor de avance y bienestar social desde la profesionalidad y la empatía.

Este 2025, cumplís 35 años y os felicito en nombre de una provincia que se siente profundamente orgullosa del trabajo que lleváis a cabo. Y quiero que estas líneas, que escribo desde un profundo sentimiento de admiración y cariño, resuenen en los corazones de esta gran 'familia' como un mensaje de infinita gratitud por la labor que lleváis a cabo, mejorando la calidad de vida de nuestros vecinos y vecinas, pero también transformando la realidad de esta tierra, que hoy es mejor de vuestra mano.

En estas más de tres décadas, habéis dejado una huella en la sociedad albacetense que os conoce y os reconoce. Y es, precisamente, esa huella, humana, comprometida y transformadora, la que celebramos.

A lo largo de este periodo habéis sido capaces de tejer una red de apoyo y acción en la que el compromiso, la perseverancia y la defensa de los derechos de las personas con discapacidad física y orgánica, han sido el hilo conductor.

Sin embargo, vuestra trayectoria no es sólo la suma de proyectos, servicios y recursos, como ese maravilloso Centro de Atención a Grandes Discapacidades Físicas y Orgánicas (el Centro Infanta Leonor), sino también la suma de voces que han reclamado dignidad y equidad; de manos que han trabajado para derribar barreras y estereotipos; de gestos que nos han hecho avanzar en inclusión y accesibilidad; y de corazones que, pese a las dificultades, nunca han renunciado ni a los sueños, ni a la ilusión. Y este ejemplo da buena cuenta de ello.

Habéis trabajado mucho y muy duro para prestar apoyo individualizado, para garantizar el acompaña-

miento social, para promocionar la autonomía personal e impulsar la orientación laboral o la formación, pero también en materia de sensibilización, cooperación entre asociaciones y con instituciones. Y lo habéis hecho con una presencia constante en la defensa de los derechos y la justicia social. Pero más allá de esto, lo que define la historia de COCEMFE Albacete es que cada una de estas acciones ha estado impregnada por la cercanía y la humanidad. Algo que ha marcado la diferencia.

Y es en esa dimensión humana donde radica la grandeza de esta Federación, que ha sabido acompañar cada historia que ha llegado a sus puertas, convirtiendo las incertidumbres en respuestas, los miedos en esperanzas y los problemas en alas para volver a soñar.

Desde la Diputación Provincial de Albacete miramos este camino recorrido con orgullo y con gratitud, conscientes de que vuestra labor nos interpela como institución pública, nos recuerda que la igualdad es una tarea diaria; que los derechos sociales se consolidan con recursos públicos y que la inclusión es un mandato de nuestra Constitución.

Por ello, el compromiso del Gobierno que presido con COCEMFE y con el conjunto de entidades y personas que la integran es firme y así seguirá siendo. Y lo haremos, como siempre, con una mirada compartida y centrada en las personas, en la igualdad y en la justicia social; una mirada que no se conforma con hacer frente a las dificultades, sino que busca transformar realidades, desde la certeza de que una sociedad sólo puede avanzar si lo hace sin dejar a nadie atrás.

Y concluyo estas palabras, como comenzaba, con una sincera felicitación y un profundo agradecimiento por estos 35 años, pero también con la mano tendida para seguir construyendo una provincia más humana, más igualitaria y mejor.



# 35

## AÑOS DE TRABAJO CONSTANTE, COMPROMISO Y

Estimados amigos y amigas:

Como presidente de Castilla-La Mancha quiero dirigirme a todo el colectivo de personas con discapacidad para compartir la alegría de celebrar el 35 aniversario de COCEMFE Albacete.

Treinta y cinco años de trabajo constante hablan de compromiso, de esfuerzo y de la convicción de que una sociedad solo avanza cuando lo hace de manera inclusiva. En este tiempo, COCEMFE Albacete ha sido motor de transformación, ha puesto voz a miles de personas y ha abierto caminos hacia la igualdad de oportunidades.

Me siento orgulloso de la colaboración que hemos mantenido entre la Junta de Comunidades de Castilla-La Mancha y COCEMFE Albacete, porque juntos hemos demostrado que es posible construir una región más justa y solidaria.

Este aniversario es también un momento para mirar hacia adelante. Sé que queda mucho por hacer, pero también sé que vuestra fuerza y capacidad de unión seguirán marcando la diferencia. Desde el Gobierno regional seguiremos caminando a vuestro lado, trabajando para que la inclusión y la dignidad de cada persona sean una realidad cotidiana.

Con todo mi reconocimiento y afecto,

**Emiliano García Page**

Presidente Junta de Comunidades de CLM

**ESFUERZO**



## ENTREVISTA

# Marcelino Escobar

## Presidente de COCEMFE

Soy **Marcelino Escobar**. Soy presidente de COCEMFE desde hace 30 años. Cumplimos 35 años de la plantilla y de esos 30, estoy al frente de esta Federación Provincial de Asociaciones de Personas con Discapacidad Física Orgánica en Albacete.



### ¿Cómo llega a COCEMFE?

Mi llegada a COCEMFE se produjo de una manera totalmente inesperada. Hasta entonces, nunca había trabajado en el ámbito asociativo. Sin embargo, hace 46 años sufrí un accidente laboral que me dejó importantes secuelas: una lesión medular que derivó en una paraplejía. Fue a partir de ese momento cuando entré en contacto directo con el mundo de la discapacidad.

Mi primer acercamiento se produjo en el Centro de Recuperación de Personas con Discapacidad Física de Albacete, donde pude conocer de primera mano la realidad de este colectivo. Posteriormente, realicé diversos cursos de formación y, de manera progresiva, fui implicándome cada vez más en este ámbito.

En aquella época el tejido asociativo era muy reducido. Además del propio centro de recuperación, existían muy pocas entidades: recuerdo que se constituyó una organización que, si no me falla la memoria, se llamaba ADIF; también estaban Espina Bífida, FRATER y algunas otras asociaciones. El movimiento asociativo comenzaba entonces a dar sus primeros pasos.

Fue a través de una convocatoria de COCEMFE Estatal cuando se planteó la posibilidad de unir esfuerzos y crear una federación que permitiera trabajar de manera coordinada en defensa de los derechos de las perso-

nas con discapacidad. Aquella reunión marcó el inicio de lo que hoy es la federación.

COCEMFE prestó un apoyo fundamental en esos comienzos, facilitando una primera estructura organizativa y un marco común de actuación. Se nos cedió un local en el Centro de Mayores de la calle Ávila, y fue allí donde comenzamos a desarrollar las primeras acciones, ya en el año 1990, sentando las bases de un proyecto que con el tiempo se consolidaría como referente en la provincia.

### ¿Cómo ha evolucionado la propia ciudad de Albacete en cuanto a accesibilidad?

La evolución de la ciudad de Albacete en materia de accesibilidad ha sido profunda y claramente perceptible a lo largo de las últimas décadas. Si se realiza una comparación con la situación inicial, el contraste es evidente. En aquel momento existían únicamente tres plazas de aparcamiento reservadas para personas con discapacidad: una en la Plaza de la Constitución y otra en la Avenida de la Estación. En la actualidad, la ciudad dispone de más de 500 plazas reservadas distribuidas por todo el municipio, a lo que se suma la autorización para estacionar en zonas reguladas (zona azul y zona roja). Este avance ha supuesto un cambio sustancial en términos de movilidad y autonomía.

En el ámbito de la accesibilidad arquitectónica y urbanística, el progreso también ha sido significativo. En los primeros años apenas existían itinerarios accesibles. En el antiguo Altozano, por ejemplo, se contabilizaban entre diez y doce rampas que, debido a su estrechez y a la presencia de escalones, resultaban prácticamente inutilizables. Hoy puede afirmarse que aproximadamente el 90 % del centro urbano es accesible. Si antes se contabilizaban las rampas existentes como un logro excepcional, actualmente el enfoque ha cambiado: se identifican aquellas que aún faltan para completar la accesibilidad plena.

En términos generales, la "fotografía" actual de la accesibilidad en Albacete refleja un avance muy importante, aunque todavía quedan retos por afrontar.

Desde COCEMFE y sus 24 asociaciones se continúa trabajando de manera constante para consolidar y ampliar estos logros. Los resultados son visibles tanto en la

transformación del entorno urbano como en el ámbito sociosanitario, donde el Centro Infanta Leonor se ha consolidado como un referente reconocido a nivel nacional e internacional.

### **¿Qué les aporta estar en este Centro Infanta Leonor?**

El centro al que nos referimos reúne unas características y unas condiciones que lo convierten en un recurso único. No existe otro con un planteamiento similar en cuanto al diseño del propio edificio, su ubicación estratégica y la cartera de servicios que presta. Se ha convertido en un modelo de referencia tanto por su concepción arquitectónica como por la integralidad de la atención que ofrece.

En la actualidad, somos un referente en la atención a personas en situación de dependencia, lo que constituye un avance de gran relevancia. Este logro es el resultado de años de trabajo constante, de innumerables horas de dedicación y del compromiso firme de las personas que forman parte de las asociaciones. Detrás de cada servicio y de cada mejora hay un esfuerzo colectivo sostenido en el tiempo.

La Junta Directiva está compuesta íntegramente por personas voluntarias que, de manera altruista, dedican su tiempo y energía a mejorar la calidad de vida del colectivo al que representan. Este compromiso desinteresado es uno de los pilares fundamentales del proyecto.

Asimismo, las administraciones públicas desempeñan un papel esencial como entidades colaboradoras. La relación de cooperación institucional ha sido clave para el desarrollo y consolidación de este recurso, y existe una voluntad clara de continuar trabajando conjuntamente.

Este edificio no pertenece exclusivamente a COCEMFE ni a una entidad concreta. Es un proyecto colectivo en cuya construcción y puesta en marcha han participado diversas administraciones públicas, entidades privadas, organizaciones sociales y la propia ciudadanía, a través de actos culturales, donaciones y aportaciones solidarias. Parte de su financiación procede, además, de lo recaudado mediante la casilla 07 de la declaración de la renta. Por todo ello, puede afirmarse que este centro es patrimonio de la comunidad: el resultado de un esfuerzo compartido y de un compromiso colectivo con la inclusión y la atención a las personas.

### **¿Cuáles han sido los proyectos más novedosos que se han llevado a cabo a lo largo de estos 35 años?**

Se trataba de un proyecto europeo denominado Carta por la Accesibilidad, en el que participaron Albacete y distintos países de la Unión Europea con el objetivo de compartir experiencias y buenas prácticas en materia de inclusión. Supuso, sin duda, un impulso decisivo para la organización. De hecho, al concluir el proyecto tuve la sensación de haber alcanzado un hito difícil de superar en aquel momento.

Desarrollado entre 1998 y 1999, el proyecto tenía como finalidad visibilizar las dificultades a las que se enfren-

tan las personas con discapacidad física y orgánica. En ese marco se organizaron numerosas actividades en la ciudad, entre ellas la campaña "Te puede pasar", que logró un notable impacto social. Especialmente significativa fue una acción llevada a cabo en 1998 en la calle del Tinte, donde se instaló un gran panel publicitario en blanco con un punto rojo y la imagen de una silla de ruedas como símbolo visible de la discapacidad. Asimismo, se promovieron recorridos de sensibilización invitando a representantes institucionales a desplazarse en silla de ruedas, con el fin de que experimentaran de manera directa las barreras existentes en el entorno urbano.

El proyecto también permitió establecer intercambios con diferentes países europeos y conocer de primera mano iniciativas innovadoras. Visitamos, entre otros lugares, la isla de Rodas y Finlandia, concretamente la ciudad de Bergen. De estas experiencias regresamos con numerosas ideas que marcaron nuestra manera de entender la accesibilidad.

En Finlandia conocimos un municipio de nueva construcción junto a un lago, diseñado desde su origen bajo criterios de accesibilidad universal. Tanto los edificios como los espacios públicos estaban concebidos para todas las personas, con especial atención a quienes tenían discapacidad. Incluso el parque urbano había sido planificado para garantizar su disfrute inclusivo. Todo el diseño urbano estaba condicionado por las estaciones del año y por la presencia habitual de nieve, lo que obligaba a prever soluciones específicas. Recuerdo que nuestra visita tuvo lugar en abril y, pese a que el entorno estaba completamente nevado, pudimos desplazarnos sin encontrar barreras.

Allí también descubrimos avances tecnológicos y organizativos que en aquel momento resultaban pioneros. Lo que hoy entendemos como compra por internet ya estaba implantado, con el respaldo incluso de empresas privadas como supermercados, que facilitaban conexión en comunidades de vecinos para que las personas pudieran realizar sus pedidos online. Algunos establecimientos ofrecían además servicio a domicilio e incorporaban intérpretes de lengua de signos, lo que permitía a las personas sordas comunicarse directamente y realizar sus compras con plena normalidad.

Visitamos igualmente centros especiales de empleo altamente desarrollados, dotados de recursos tecnológicos innovadores para la época, como sistemas adaptados en dispositivos móviles y herramientas de comunicación que hoy consideramos habituales. En Bergen conocimos un centro especializado donde nos sorprendió especialmente el modelo de evacuación en caso de emergencia, con guías y rampas equipadas con sillas específicas para facilitar la salida de personas con movilidad reducida. Era una solución práctica y avanzada para aquellos años.

Sin embargo, la experiencia que más me impactó tuvo lugar también en Bergen, al descubrir que un edificio

## ENTREVISTA MARCELINO ESCOBAR, PRESIDENTE DE COCEMFE

situado en pleno centro urbano era un centro residencial para personas mayores. No se encontraba aislado, sino plenamente integrado en la vida de la ciudad. En su planta baja disponía de una sala común y una cafetería abiertas al público, donde residentes y ciudadanos convivían con naturalidad, compartiendo espacios y actividades cotidianas. Aquello representaba un verdadero ejemplo de integración e inclusión.

Cada vez que recuerdo aquel proyecto, pienso en las ideas que trajimos de esas visitas. Aquel centro tenía vida propia y dejó una profunda huella en todos nosotros en COCEMFE. Nos ayudó a redefinir nuestra orientación y a ampliar nuestra visión. Porque, si bien la formación académica es fundamental, viajar, conocer otras realidades y aprender de nuevas experiencias resulta extraordinariamente enriquecedor y transformador.

### **COCEMFE Albacete ha sido y es ejemplo en Europa, ¿no es así?**

Al concluir el proyecto, este fue reconocido en 1998 como proyecto piloto de la Unión Europea, situándose entre los ocho mejor valorados en su categoría. Este reconocimiento supuso un importante respaldo institucional y consolidó el trabajo realizado. Con el objetivo de documentar la experiencia, se desplazó a Albacete un fotógrafo procedente de Bruselas para realizar un reportaje gráfico. El material recopilado sirvió posteriormente para organizar una exposición fotográfica en la capital europea.

Entre los recuerdos de aquellos días destaca una anécdota especialmente significativa. La visita del fotógrafo coincidió con el periodo de implantación del euro, en el año 2000. Durante un recorrido por la ciudad, accedimos al antiguo Ayuntamiento (actual Museo Municipal), donde se exhibía una muestra dedicada a la llegada de la nueva moneda, acompañada de banderas de la Unión Europea y diversos símbolos comunitarios. En ese contexto, el fotógrafo tomó una imagen en la que aparezo con la bandera europea al fondo, sin que yo fuera plenamente consciente en ese momento del simbolismo que tendría aquella instantánea.

Con el paso del tiempo, aquella fotografía adquirió un valor especial: fue seleccionada y utilizada el 3 de diciembre, con motivo del Día Internacional de las Personas con Discapacidad, en Bruselas, como imagen representativa de la discapacidad ese año. Para mí, aquella imagen simbolizó de manera muy clara el vínculo entre el trabajo desarrollado desde lo local y el reconocimiento en el ámbito europeo, reflejando cómo una iniciativa nacida en nuestra ciudad podía proyectarse más allá de nuestras fronteras.

### **¿Qué proyectos futuros tienen en el horizonte?**

En cuanto a los proyectos y retos de futuro, el horizonte pasa necesariamente por consolidar y hacer efectiva la legislación vigente en materia de discapacidad. España cuenta con un marco normativo sólido; sin embar-

go, el principal desafío reside en su ejecución. Resulta imprescindible acompañar la normativa de inversiones suficientes que permitan avanzar de manera real en accesibilidad y garantizar su cumplimiento efectivo.

Si bien es cierto que en las zonas con mayor densidad de población los avances son más visibles, el medio rural continúa presentando importantes carencias. Persisten desigualdades en el acceso al empleo, a los servicios básicos y a entornos plenamente accesibles. Por ello, es fundamental impulsar políticas públicas ambiciosas que aseguren que las personas con discapacidad puedan permanecer en su entorno de origen si así lo desean, sin verse obligadas a trasladarse por falta de recursos. Esta cuestión constituye una asignatura pendiente para la sociedad en su conjunto, y afecta de manera especialmente significativa a las personas con discapacidad.

La situación se agrava aún más en el caso de las mujeres con discapacidad, donde confluyen múltiples factores de vulnerabilidad. En este ámbito es necesario redoblar esfuerzos, promoviendo actuaciones coordinadas entre administraciones públicas y organizaciones sociales que garanticen igualdad de oportunidades, protección y empoderamiento.

Por otro lado, aunque los avances tecnológicos representan una oportunidad indudable, es importante recordar que la discapacidad es diversa y requiere respuestas adaptadas a distintas realidades. En este sentido, la accesibilidad cognitiva sigue siendo una gran desconocida y constituye uno de los campos en los que queda un amplio margen de mejora.

De cara al futuro, el objetivo prioritario debe ser que cualquier nueva infraestructura o equipamiento incorpore desde su diseño inicial criterios de accesibilidad universal. Hospitales, centros de salud, espacios culturales o instalaciones de ocio deben planificarse de manera inclusiva desde el origen, evitando intervenciones posteriores de adaptación. La clave no está únicamente en corregir lo existente, sino en construir desde el principio pensando en todas las personas.

### **Uno de los servicios más importantes con el que se cuenta en COCEMFE es el Servicio de Intermediación Laboral, cuéntenos un poco sobre este servicio.**

Uno de los servicios estratégicos de COCEMFE es el Servicio de Intermediación Laboral, una herramienta clave para favorecer la inserción y el mantenimiento del empleo de las personas con discapacidad. Se trata de un recurso que no solo conecta oferta y demanda, sino que acompaña a la persona en todo el proceso: orientación, formación, asesoramiento a empresas y seguimiento posterior a la contratación.

En este ámbito todavía existe un amplio margen de mejora. En el marco de distintos proyectos europeos en los que hemos participado, desarrollamos una iniciativa centrada en el teletrabajo y la teleformación, con inter-



Firma del Convenio del Mantenimiento del Centro. Año 2018

cambios con regiones de Italia y Francia. Aquella experiencia supuso un impulso significativo y nos permitió avanzar en la creación de un centro general de empleo, ampliando nuestras líneas de actuación y adaptándonos a nuevas formas de inserción laboral.

No obstante, persisten realidades que resultan difíciles de comprender. La normativa vigente desde 1982 establece que las empresas de 50 o más trabajadores deben reservar un mínimo del 2 % de su plantilla a personas con discapacidad. Sin embargo, esta obligación legal continúa incumplándose de manera sistemática. Resulta complejo entender cómo organizaciones con estructuras consolidadas no pueden incorporar, al menos, a una o dos personas con discapacidad en sus equipos.

Las personas con discapacidad están plenamente capacitadas para desempeñar funciones en igualdad de condiciones, más allá de las limitaciones concretas que puedan presentar. A lo largo de los años se han aprobado planes y estrategias, pero la realidad demuestra que la ley sigue sin aplicarse de forma efectiva. Evidentemente, algo está fallando en el sistema de control o en la voluntad de cumplimiento.

Como ejemplo ilustrativo, basta observar nuestra propia entidad. Actualmente contamos con una plantilla superior a 60 profesionales, de los cuales el 90 % son mujeres y más del 30 % tienen discapacidad. Si una organización del tercer sector puede estructurar su equipo bajo criterios de inclusión real, es razonable pensar que el tejido empresarial también puede hacerlo. Esa es la "fotografía" actual: hemos avanzado, pero aún queda un importante recorrido para consolidar un modelo de empleo verdaderamente inclusivo.

#### ¿Cómo ve el futuro de COCEMFE?

El futuro de las organizaciones no gubernamentales pasa necesariamente por abordar retos estructurales y organizativos de fondo. Es imprescindible dotarlas de bases económicas sólidas que permitan garantizar la continuidad de los servicios que prestan. En la actualidad, muchas entidades sostienen estructuras amplias y consolidadas, pero con una financiación inestable; so-

mos, en cierto modo, "gigantes con pies de barro". Resulta fundamental reforzar y estabilizar ese trabajo para dotarlo de verdadera fortaleza.

En nuestro caso, llevamos más de quince años desarrollando nuestra labor en el Centro Infanta Leonor y, sin embargo, seguimos dependiendo en gran medida de convocatorias de subvenciones para su sostenimiento. Esta situación evidencia una carencia en el modelo de financiación. Por ello, se está trabajando para que, a través del Concierto Social, se implante un sistema estable que garantice la continuidad de los servicios y centros especializados. Durante la presente legislatura se anunció su puesta en marcha, y tanto desde CERMI como desde COCEMFE se continúa impulsando activamente esta medida para que se materialice.

En diversas comunidades autónomas este modelo ya funciona, ofreciendo mayor seguridad jurídica y financiera a las entidades sociales. Sin embargo, en Castilla-La Mancha todavía no se ha implantado. La consolidación de nuestros proyectos es una cuestión urgente, especialmente teniendo en cuenta la calidad del servicio que prestamos, difícilmente replicable por otras organizaciones. La experiencia demuestra, además, una notable capacidad de optimización de recursos: somos capaces de maximizar cada euro invertido, multiplicando su impacto social de manera eficiente y responsable.

#### Y, para terminar, ¿cómo definiría los 35 años de COCEMFE en una palabra?

Si tuviera que resumirlo en una sola palabra, sería constancia. Nada de lo conseguido ha sido fruto de la casualidad; ha sido el resultado de años de trabajo continuo. Esa constancia es, sin duda, el motor que ha permitido transformar retos en avances reales.



Escanea este código QR  
y accede a esta entrevista  
en YouTube.

ENTREVISTA

# Paqui (trabajadora social y animadora sociocultural) y “Fiti” (residente del centro)

Soy **Paqui Bleda**, la integradora social y la animadora sociocultural del Centro Infanta Leonor desde hace diez años.

Yo soy **Fiti**, usuario del centro desde el 2009.

## ¿Cómo es un día a día en terapia?

**Paqui:** mi jornada comienza, en muchas ocasiones, con los usuarios haciendo cola para acceder a la sala. El día a día consiste en acompañarlos, organizar y dinamizar actividades, programar salidas terapéuticas, desarrollar terapias grupales y realizar talleres, como manualidades, entre otras propuestas. Nuestra labor se adapta en gran medida a las demandas y necesidades de las personas usuarias; el servicio está orientado a ellas y a su bienestar. La dedicación es constante y muy implicada, prácticamente continua.

**Fiti:** nosotros participamos en distintas actividades, como talleres de pintura o momentos de ocio compartido, por ejemplo viendo la televisión.

## COCEMFE va a estar muy presente en la Feria de Albacete de este 2025, ¿de qué manera?

**Fiti:** Durante la Feria participamos en distintas actividades: asistimos a la ofrenda de flores, celebramos el Día de la Discapacidad y también compartimos momentos más distendidos, como salir a tomar un café.

**Paqui:** la Feria cuenta para nosotros con tres eventos fundamentales, que se han convertido en el eje de nuestra participación cada año.

El primero es el Día de la Discapacidad en la Feria, una jornada en la que nos reunimos todas las asociaciones de Albacete para reivindicar nuestros derechos, dar visibilidad al colectivo y exigir igualdad e inclusión real en la sociedad. Durante esa mañana desarrollamos actividades de deporte inclusivo junto a otras entidades como MetaSport o la ONCE, que también organizan propuestas de deporte adaptado.

El segundo gran evento es el Día de COCEMFE en la Feria, que incluye la tradicional entrega de premios. Además, por la tarde organizamos un café solidario, en el que ofrecemos café y un dulce casero a un precio simbólico, con el objetivo de recaudar fondos que nos permitan continuar impulsando actividades y proyectos para las personas usuarias del centro.

La tercera actividad destacada es la ofrenda de flores a la Virgen. Ese día salimos del centro, asistimos a la misa y posteriormente participamos en el desfile hasta llegar a la capilla, donde depositamos nuestros claveles como muestra de tradición y participación activa en la vida de la ciudad.

Son, en definitiva, tres citas clave dentro de la Feria, y Fiti estará presente en todas ellas.

**Fiti:** ¡sí! Por supuesto, con el ritmo que llevo, no me pierdo ninguna.



Escanea este código QR  
y accede a esta entrevista  
en YouTube.

### ¿Cómo es un día en el centro Fiti?

**Fiti:** ahora salgo mucho más que cuando vivía en casa. Siempre viene algún familiar: mi tío, mi tía... No paro.

**Paqui:** la verdad es que recibe muchísimas visitas. Desde que está en la residencia, su familia viene con frecuencia a sacarlo, a tomar un café, a almorzar... Es un caso muy bonito de implicación familiar.

**Fiti:** antes, cuando llegaba a casa, veía la televisión o me ponía con el ordenador, y así pasaba el tiempo.

**Paqui:** aquí, en cambio, no para. Sale a almorzar, recibe a sus hermanos, a sus tíos, amigos de su padre, conocidos y familiares de todo tipo. Mantiene una vida social muy activa.

### Paqui, ¿qué te aporta trabajar en un centro como este?

Trabajar en un centro como el Centro Infanta Leonor requiere, ante todo, vocación. Siempre he pensado que, sin esa motivación profunda, sería una labor

muy difícil. No se trata únicamente de desempeñar una profesión, sino de asumir un compromiso personal con las personas a las que acompañamos.

A nivel personal, me aporta la satisfacción de acudir cada día con ilusión y con la sensación de estar contribuyendo de forma real a mejorar la vida de los demás. En cierto modo, lo vivo como una manera de devolver a la vida parte de lo que me ha dado, poniendo mi tiempo y mi esfuerzo al servicio de quienes lo necesitan.

Además, tengo la fortuna de que esa vocación coincide con mi trabajo. Mi principal objetivo es ayudarles, acompañarlos e intentar favorecer su inclusión plena en una sociedad que todavía tiene mucho que avanzar en materia de discapacidad. También considero fundamental la labor de concienciación social, porque solo a través del conocimiento y la sensibilización podremos construir entornos verdaderamente inclusivos.



## ENTREVISTA

# Jorel. Residente del centro

Me llamo **Jorel Coronado**, tengo 37 años y llevo unos 15 viviendo aquí en el centro Infanta Leonor.

## ¿Cómo llegas al centro?

Decidí venir a este centro porque tenía muy claro que, para poder desarrollar mi vida dentro de las limitaciones que tengo, necesitaba un recurso que reuniera unas condiciones adecuadas. Este centro ofrecía, y ofrece, justamente lo que buscaba: un entorno preparado, accesible y orientado a la atención integral.

Lo que más valoro es que no se limita a prestar cuidados, sino que fomenta activamente la autonomía, siempre dentro de las capacidades máximas de cada persona. Aquí se trabaja para que cada uno pueda desarrollar su proyecto de vida con el mayor grado posible de independencia y participación.

## ¿Cómo es tu día a día en COCEMFE?

Además de las terapias y servicios especializados como rehabilitación, atención psicológica o actividades de animación sociocultural, mi día a día está marcado por una vida social muy activa. Participo en distintas propuestas, comparto tiempo con compañeros y recibo visitas con frecuencia.

Es un entorno dinámico en el que siempre hay algo que hacer, lo que hace que el tiempo esté bien aprovechado y que el aburrimiento no tenga cabida.

## ¿Qué actividades realizáis fuera del centro?

El pasado mes de mayo participamos en un intercambio de quince días en Zaragoza. Fue una experiencia muy enriquecedora, tanto a nivel personal como colectivo, y destacó especialmente por su carácter integrador. Nos permitió con-

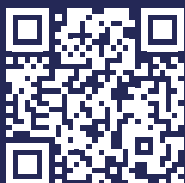
vivir, compartir dinámicas y conocer otra realidad desde dentro.

Además, el intercambio nos brindó la oportunidad de descubrir una ciudad amplia, atractiva y con un importante patrimonio cultural. Sin embargo, también nos sirvió para realizar una comparación objetiva en materia de accesibilidad. A pesar de sus dimensiones y recursos, Zaragoza presenta mayores barreras que Albacete. Nuestra ciudad, en este sentido, se encuentra considerablemente mejor adaptada, lo que pone en valor el trabajo realizado durante años en favor de la accesibilidad y la inclusión.

## ¿Qué es lo que más te gusta de estar en COCEMFE?

Son muchas las cosas que valoro del centro, hasta el punto de que resulta difícil destacar solo una. Sin embargo, si tuviera que elegir, me quedaría con todo lo relacionado con la animación sociocultural y las actividades que fomentan la integración entre nosotros.

Las dinámicas grupales y las terapias de grupo no solo cumplen una función terapéutica, sino que fortalecen los vínculos, favorecen la convivencia y generan un sentimiento de pertenencia. Esa dimensión colectiva es, para mí, uno de los aspectos más enriquecedores de la experiencia en el centro.



Escanea este código QR  
y accede a esta entrevista  
en YouTube.

## ENTREVISTA

# Guadalupe

## Residente del centro

Me llamo **Guadalupe Fernández Ibáñez**, tengo 53 años y hace cuatro años que llegué al centro.

### ¿Cómo llegaste a COCEMFE?

Mi historia es larga y no resulta fácil de contar. La decisión de ingresar en el centro fue repentina, prácticamente sobrevenida. Mi marido enfermó gravemente y la situación se complicó en muy poco tiempo. En apenas mes y medio pasé de estar en mi casa a trasladarme aquí.

Fue un proceso muy duro a nivel personal y emocional, un cambio brusco que exigió una gran capacidad de adaptación. Con el tiempo he ido asimilándolo, dentro de lo posible. Hoy puedo decir que aquí estoy bien atendida y cuidada, y no tengo ninguna queja.

### ¿Cómo es tu día a día en el centro?

Dispongo de distintas terapias y sesiones de fisioterapia, y especialmente los jueves tengo una jornada completa de actividades, lo que hace que esté ocupada prácticamente todo el día.

Por la tarde participo en las actividades con Paqui, integradora social y animadora sociocultural del centro. Es un momento que disfruto especialmente, ya que las dinámicas son amenas y cercanas, y existe muy buena sintonía. Esa combinación de atención profesional y trato humano hace que la experiencia sea muy positiva.

### ¿Qué más cosas te gustaría hacer?

Me gustaría poder viajar un poco más, salir a descubrir nuevos lugares y, como diría coloquialmente, "gambitear", es decir, moverme y disfrutar del entorno con mayor libertad.

Visitar espacios culturales como el Museo de la Cuchillería o el Museo del Niño son ejemplos de actividades que resultan muy enriquecedoras y que contribuyen a ampliar experiencias más allá del día a día en el centro.



Escanea este código QR  
y accede a esta entrevista  
en YouTube.



# ENTREVISTA Iván. Fisioterapeuta

Soy **Iván Huerta**, formo parte del equipo del Centro de COCEMFE Albacete desde el año 2010, donde desempeño mi labor como fisioterapeuta.



## ¿Cómo trabajáis en el servicio de fisioterapia del centro?

Existe la percepción de que el trabajo que desarrollamos en el centro es exclusivamente de carácter neurológico. Sin embargo, la realidad es que cada persona cuenta con un tratamiento totalmente individualizado, adaptado a sus necesidades concretas, algo que pueden corroborar los propios usuarios.

Si bien una parte importante de nuestra labor está vinculada a patologías neurológicas, también abordamos otro tipo de situaciones. Atendemos, por ejemplo, lesiones agudas o molestias puntuales que pueden surgir en el día a día. Es el caso de Pedro, que en este momento presenta dolor en el hombro. Ante una situación así, actuamos del mismo modo que en cualquier clínica de fisioterapia: evaluamos la zona afectada, analizamos el origen de la molestia y aplicamos el tratamiento más adecuado.

En definitiva, intervenimos tanto en procesos crónicos como en dolencias concretas y circunstanciales, ofreciendo una atención profesional y personalizada para dar respuesta a aquello que, en cada momento, preocupa o limita a la persona.

## ¿Cómo es el día a día en el centro?

Cada persona usuaria dispone de un horario establecido de cuatro o cinco sesiones semanales, planificadas de manera estructurada. Habitualmente, estas sesiones siguen una rutina que combina trabajo en camilla con tratamiento individualizado, en función de los objetivos terapéuticos definidos para cada caso.

Uno de los pilares fundamentales de la intervención es el mantenimiento de la autonomía. Por ello, fomentamos que, siempre que sea posible, sean las propias personas quienes participen activamente en los ejercicios y en su proceso de rehabilitación, reforzando así su capacidad funcional y su independencia.

No obstante, cuando surge una necesidad específica o una circunstancia puntual que requiere una atención distinta, adaptamos el tratamiento. En esos casos, el día asignado al trabajo individualizado se ajusta para dar respuesta concreta a la situación que presente la persona en ese momento, garantizando una atención flexible y personalizada.

## Desde COCEMFE también trabajáis con máquinas de última generación que complementan todo este trabajo ¿no?

Efectivamente, en el centro contamos con equipamiento de última generación que complementa el trabajo terapéutico individualizado. Entre estos recursos destacan especialmente las bicicletas terapéuticas inteligentes, dotadas de un software avanzado que permite adaptar el ejercicio a las capacidades de cada persona en tiempo real.

Estos dispositivos pueden funcionar en modo activo o pasivo. El sistema detecta automáticamente si la persona está realizando el movimiento de forma autónoma y, en caso de que deje de hacerlo, la bicicleta pasa a modo pasivo para mantener la movilidad. Asimismo, si el programa identifica alteraciones en el tono muscular o variaciones en la fuerza ejercida, ajusta la resistencia y la asistencia de manera automática para garantizar un trabajo seguro y eficaz.

Este equipamiento permite trabajar tanto miembros superiores como inferiores, adaptándose a las necesidades específicas de cada usuario. Además de estas bicicletas, el centro dispone de otros recursos tecnológicos que refuerzan la intervención fisioterapéutica, aunque estas representan actualmente uno de los elementos más innovadores del servicio.



Escanea este código QR  
y accede a esta entrevista  
en YouTube.



# Cronología

## 35 Aniversario

# 35 AÑOS DE HISTORIA

## 1990

Se constituye la Federación Provincial de Asociaciones de Minusválidos Físicos de Albacete (FAMA).

## 1991

Adhesión de **COCEMFE Villarrobledo** y **FRATER**.



Ana Quintanilla es elegida **Presidenta de Fama**.

## 1992



**COCEMFE Estatal** asigna un vehículo adaptado para iniciar un proyecto de transporte accesible a usuarios y asociaciones.

## 1993



Marzo. A través de un convenio con el INSERSO pasamos a gestionar el **programa de Estancias Diurnas para personas mayores**.



Junio. **Campeonato de España de Atletismo para personas con Discapacidad Física** con la participación de Atletas Paralímpicos.

## 1994



Enero. FAMA participa en el proyecto Horizon, “**ALBACETE PARA TODOS**”, en colaboración con el INSERSO, Fundación ONCE y Ayuntamiento de Albacete, aportando propuestas para mejorar la accesibilidad en el medio urbano y edificios municipales.



Abril. Marcelino Escobar Amero es elegido **nuevo presidente de FAMA**.

## 1996



Septiembre. **I Edición Premios FAMA**.



Septiembre. Comienza el **Servicio de Préstamo Gratuito de Sillas de Ruedas**.

## 1995



Acto Conmemorativo **Día Internacional de las Personas con Discapacidad**.

## 1997



Enero. **Campaña de Sensibilización “PONTE EN SU LUGAR”**, con inicio al Proyecto Piloto “Carta por la Accesibilidad de Albacete” desarrollado durante el año 1998. Se aprueba el Código de Accesibilidad de Castilla-La Mancha.

# 1998



Febrero. El Servicio de Integración Laboral inicia su andadura. Se inicia el programa **"CARTA POR LA ACCESIBILIDAD DE ALBACETE"**.

Se pone en marcha la campaña **EDUCANDO POR LA ACCESIBILIDAD**. El proyecto

CARTA POR LA ACCESIBILIDAD DE ALBACETE es seleccionado entre los ocho primeros de la Unión Europea y es presentado en Bruselas, en el Parlamento Europeo.

# 1999



El periódico La Tribuna de Albacete concede el **TRIBUNO a la Labor Social** a COCEMFE-FAMA.



Marzo. Se firma la **CARTA LOCAL POR LA ACCESIBILIDAD DE ALBACETE**.



Octubre. **FAMA actualiza su denominación y su imagen** por COCEMFE-FAMA.



Se celebran las **Jornadas Europeas sobre el Teletreabajo y la Teleformación**, con la participación de representantes de entidades de varios países europeos como Finlandia, Austria, Manchester y Grecia.



2000

Mayo. El Gobierno Regional concede a COCEMFE-FAMA la distinción al **MÉRITO REGIONAL** a la Labor Social.

2001



Julio. Inaugurado el **Centro de formación de COCEMFE-FAMA. TELECENTRO.**



Octubre. **Jornadas Mujer Discapacitada y Desigualdades Sociales.**

2002

Abril. Se pone en marcha la **Unidad Provincial de Accesibilidad Integral (UPAI).**

# 2002



Programa de **actividades deportivas de vela adaptada** en Los Alcázares.

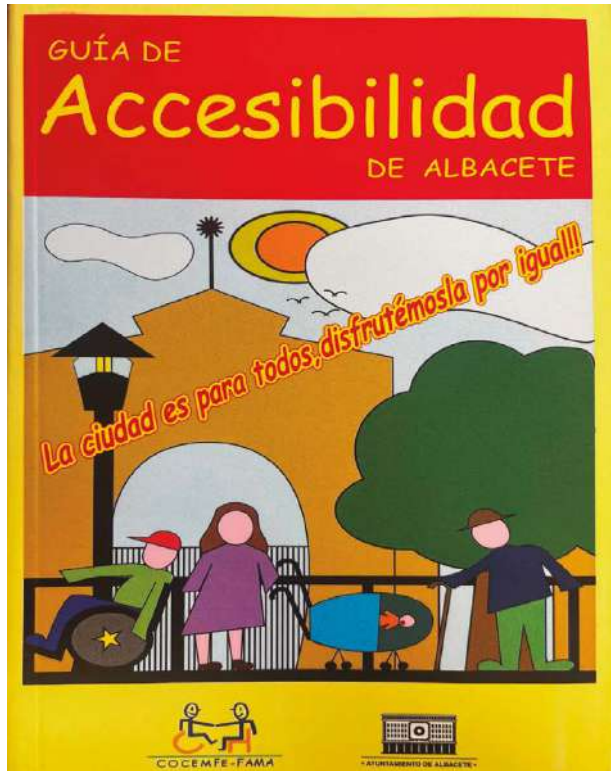


COCEMFE otorga el **Premio Ciudad más accesible al Ayuntamiento de Albacete**, lo obsequia con un cuadro de Mariscal.

# 2003



Enero. El vicepresidente de Castilla La Mancha, D. José María Barreda, inaugura el **Centro de Servicios Múltiples de COCEMFE-FAMA**.



COCEMFE-FAMA junto con el Ayuntamiento de Albacete elaboran la **Guía de Accesibilidad Universal para la incorporación de la ACCESIBILIDAD** en el planeamiento urbanístico.

Mayo. Firma del **convenio para el Proyecto Teletrabajo y Teleformación** con los Consejeros de Industria y Bienestar Social.

# 2004



Abril. COCEMFE-FAMA edita una **“Guía de beneficios para personas con discapacidad”**. En junio, 15 niños/as participan por primera vez en las Colonias Infantiles sin Barreras.



Noviembre. Acto de colocación de la **Primera Piedra del Centro de Atención a Grandes Discapacitados Físicos** e inicio de las obras de construcción.

## 2005



Septiembre. **COCEMFE-FAMA inaugura el Centro de Día para personas con discapacidad física.** Un programa pionero en nuestra región, con la colaboración de la Consejería de Bienestar Social y el Ayuntamiento de Albacete.



Noviembre. **La revista La Cerca reconoce a COCEMFE-FAMA** y otorga el Premio Solidarios por su labor social.

## 2006

Enero. COCEMFE-FAMA, a través de la Fundación FAMA, comienza a impartir la **Campaña de Prevención de Accidentes de Asbearn, "TE PUEDE PASAR"**. Campaña de concienciación que va dirigida a jóvenes estudiantes de la provincia de Albacete.



Campaña **"Te puede pasar"**



Septiembre. **Firma de un importante protocolo tripartito entre el Ministerio de Asuntos Sociales, Junta de Comunidades y Fundación FAMA,** para continuar con la construcción del Centro de Atención Integral a Grandes Discapacidades.



Jornadas Universitarias **Legislación y Discapacidad.**

# 2007



Febrero. **El Consejero de Bienestar Social, Tomás Mañas** visita las obras del Centro de Atención Integral.



**TU BUENA OBRA**

La Fundación Fama necesita tu ayuda. Necesita compartir un esfuerzo, una ilusión. Colabora en la creación del Centro de Grandes Discapacitados. Con tan sólo 15 euros al mes, darás ilusión a muchas personas, como tú y como yo, que lo necesitan más que nunca.

Tan sencillo como realizar una llamada al 967 24 68 52 o visitar [www.cocemfe-fama.com](http://www.cocemfe-fama.com)

Esta es una buena obra. Gracias por la tuya.



Se crea la **Fundación FAMA**

# 2008



Enero. **Nace el Centro Especial de Empleo TELE-SOFT Soluciones.** Formado por personas con discapacidad.



Agosto. COCEMFE-FAMA traslada sus oficinas al nuevo **Centro de Atención Integral.**

# 2009



Noviembre. Llegan los **primeros usuarios al Centro de Atención Integral.**



# 2010

4 de octubre. Sus Altezas Reales, Los Príncipes de Asturias, D. Felipe de Borbón y Dña. Letizia Ortiz, inauguran el Centro Infanta Leonor, de Atención a Grandes Discapacidades Físicas y Orgánicas de COCEMFE-FAMA.

## 2011



Enero. Se entregan los **I Premios Literarios de Fundación Fama** "Superación Personal y Discapacidad".



Visita de la **Presidenta María Dolores de Cospedal** al centro Infanta Leonor.

## 2012

Octubre. COCEMFE FAMA recibe la **Distinción de "Superación Personal"** en el II Memorial Capitán José María Galera Córdoba.



Nuevo **Curso Equinoterapia** para personas con Discapacidad.



**Exposición Pirograbados** de Jose Antonio Martín Cuevas en Archivo Histórico a Beneficio Centro Infanta Leonor.

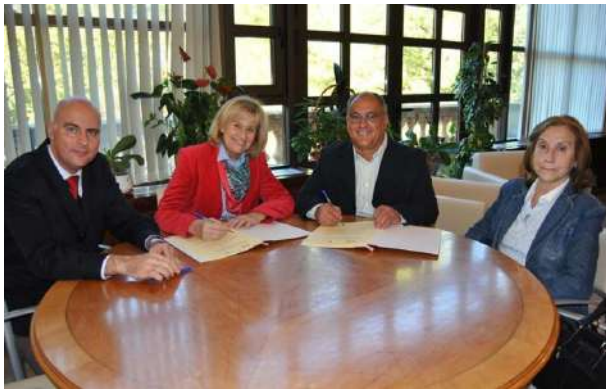


Firma de **convenios con Fundación Once**.

## 2013



El Centro Infanta Leonor fue el escenario del **Torneo de Boccia en silla** de la temporada.



El Ayuntamiento y Cocemfe Albacete firman un convenio de colaboración para **promover la integración social de las personas con discapacidad.**

## 2015



ASEPEYO imparte un **curso sobre cuidados a grandes dependientes** de Castilla- La Mancha en el Centro Infanta Leonor.

## 2014



**I Carrera Barrio San Antonio Abad** a beneficio del Centro Infanta Leonor.



La visita de COCEMFE Albacete a **Roland Garros** para disfrutar del torneo de tenis más importante de Francia.



Noviembre. Aprobación por unanimidad en las Cortes de Castilla-La Mancha de la **Ley de Garantía de los Derechos de las Personas con Discapacidad.**



**COCEMFE AB cumple 25 años** y lo celebró con una Gala especial donde se reconocieron instituciones y entidades.

Abril: El centro Infanta Leonor acogió las **jornadas sobre la Accesibilidad Universal en la Edificación.**

# 2015

Marcha por la Igualdad.



CON TODOS  
LOS DERECHOS



IGUALES  
PERO DIFERENTES

# 2016



**El Ayuntamiento de Albacete reconoce la labor de COCEMFE ALBACETE** en el 640 aniversario de Privilegio de Villa de Albacete.

**COCEMFE AB recibe el Premio Workin** otorgado por Fundación Caja Rural de CLM.



COCEMFE AB realiza, **por primera vez, el Camino de Santiago.**



**Concierto Banda Sinfónica de Albacete** frente al Centro Infanta Leonor.

# 2017

Junio. **I Peregrinación al Santuario de Lourdes.**



COCEMFE impulsa **#Arrestópolis** para visibilizar las barreras urbanas y la accesibilidad.



COCEMFE Albacete cuenta con un **nuevo vehículo adaptado.**



**Convenio Federación de Comercio con Caixa-Bank** para tener recursos a beneficio de COCEMFE.



**Campaña 'Fundación Solidaridad Carrefour'**, sensibilidad y compromiso con la labor «encomiable» que realiza Cocemfe.

# 2017



Presentación de **nuevos contenedores accesibles** en Albacete.



**Firma de Convenios** para reforzar la atención a la discapacidad en el Palacio de Fuensalida.

# 2018



**COCEMFE lanza AccesibilidadApp** para que la ciudadanía pueda detectar, registrar y comunicar incidencias de accesibilidad en el entorno urbano.



**Abril.** Programa Cadena SER y Globalcaja en el Centro Infanta Leonor.



**El Obispo D. Ciriaco Benavente** visita el Centro Infanta Leonor y celebra la Eucaristía.



Visita del **Presidente del Gobierno, D. Mariano Rajoy.**



**Jornada de accesibilidad** de la Asociación de Administradores de Fincas en la sede del colegio de aparejadores.



**Conferencia de Irene Villa "SABER QUE SE PUEDE"** en el X torneo de tenis en el Club de tenis.



# 2018

Usuarios del Centro Infanta Leonor viajan a Roma y son recibidos por el Papa Francisco.

# 2019

Enero. El Presidente Emiliano García-Page visita el centro Infanta Leonor.

En un día bonito y muy tranquilo, visitamos el centro Infanta Leonor y a través de sus instalaciones, se nos abrió un mundo de posibilidades.





Mayo. II Peregrinación a Santiago de Compostela.

## 2020



COCEMFE recibe el **reconocimiento a la "Iniciativa Social 2020"** de la Consejería de Bienestar Social de la JCCM.



COCEMFE visibiliza la discapacidad orgánica con la campaña #DisOrganic



Firma Convenio **Aplicación Accesibilidad App** y Ayuntamiento



COCEMFE celebra un **campeonato de curling**.



Firma **convenio con Aguas de Albacete**

# 2020



Superamos una pandemia, vivimos momentos difíciles, pero la responsabilidad triunfó y **fuimos el único centro residencial con 0 casos de COVID-19.**



COCEMFE Albacete celebra su 30 Aniversario. La pandemia limita las celebraciones. Foto recorte de prensa.

# 2021



Firma **Convenio Fundación Globalcaja.**



**Jornadas Movilidad y Transporte** del Ayuntamiento de Albacete en el Teatro Circo.

# 2022



**COCEMFE aborda con el Ministro Escrivá** información sobre proyectos de digitalización.



**Firma Convenio Oficina Accesibilidad Universal** con el Ayuntamiento de Albacete.



**Nace la "Escuela Deportiva"** para usuarios del Centro Infanta Leonor, en colaboración con CLM Inclusiva y Metasport.

## 2023



**Visita al Parlamento CERMI** (Comité Español de Representantes de Personas con Discapacidad).



**Encuentro del Tercer Sector** de Castilla-La Mancha en el Centro Infanta Leonor.

## 2024



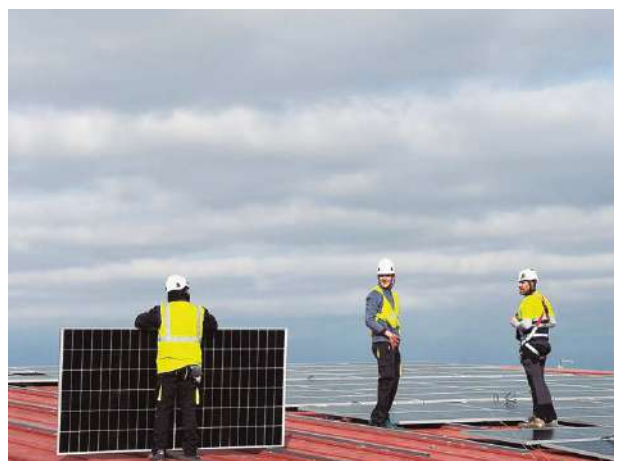
**Oficina de Accesibilidad Universal**



**COCEMFE**  
Albacete



**La Oficina de Accesibilidad Universal** se ubica en el Centro ÁGORA.



El Centro Infanta Leonor instala **placas solares** en la cubierta del edificio.

# 2024



AFA concede a COCEMFE AB el Premio a la Memoria "MNEMOSINE".



Stand de COCEMFE Albacete en el recinto ferial de la Feria de Albacete 2024.



Mercadillo de usuarios del Centro Infanta Leonor Stand Feria de Albacete 2024.



Campaña Por un transporte que no tenga barreras.



Visita al Centro de Interpretación del Agua.



Obras de Mejora de rehabilitación Stand de Feria y un nuevo baño adaptado.

# 2025



Usuarios del Centro Infanta Leonor participan en la experiencia de Intercambio y Convivencia con usuarios de Zaragoza.

# 2025

Peregrinación a Lourdes.



# 2025



Acto CERMI en las Cortes de Castilla-La Mancha para la aportación de propuestas para la nueva Ley de Accesibilidad de Castilla-La Mancha.



Manuel Serrano felicita a Cristina Landete y a COCEMFE Albacete por sus reconocimientos de la gala del 3 de diciembre con motivo del Día Internacional de las Personas con Discapacidad.



Entrega de reconocimientos en la Feria de Albacete 2025.



Campaña cívica con el Ayuntamiento de Albacete.



Creación del logo del 35 Aniversario.

# Gala



ANIVERSARIO  
COCEMFE ALBACETE



# Gala



ANIVERSARIO  
COCEMFE ALBACETE



Desde COCEMFE Albacete queremos expresar nuestro más sincero agradecimiento a todas las personas, entidades, profesionales, voluntarios y colaboradores que han formado parte de estos 35 años de historia. Cada paso dado, cada avance logrado y cada derecho conquistado ha sido posible gracias al compromiso colectivo y al trabajo constante de quienes han creído en una sociedad más justa e inclusiva.

Gracias por acompañarnos en este recorrido y por seguir construyendo, junto a nosotros, un futuro con más igualdad, accesibilidad y oportunidades para todas las personas.



# Gala ANIVERSARIO COCEMFE ALBACETE

